

**Comune di Marcallo con Casone (MI)**



**Scuol@BIS<sup>®</sup>**

***carpooling***

***per la scuola dell'obbligo***

**ECONOMICO – ECOLOGICO – SOCIALIZZANTE**



**Scuol@BIS<sup>®</sup> è una proposta di**

**agenda 21**  
consulting srl  
territorio e sviluppo sostenibile<sup>®</sup>

Cod. Offerta: O 411

# Indice generale

.....	1
1 Premessa.....	3
2 Le scuole e gli studenti di Marcallo con Casone.....	3
3 Scuol@BIS®: Il <i>carpooling</i> scolastico di agenda 21 consulting srl.....	3
3.1 Le fasi del progetto Scuol@BIS®.....	3
3.2 Cosa differenzia Scuol@BIS® dagli altri servizi di <i>carpooling</i> per la scuola.....	4
4 Prima Fase - analisi di fattibilità.....	5
4.1 Il database degli studenti e loro localizzazione.....	5
4.2 Le altre informazioni da raccogliere.....	5
4.3 Il report sulla fattibilità del car pooling.....	5
5 Seconda fase - campagna informativa e indagine.....	6
5.1 Incontro con i Dirigenti scolastici.....	6
5.2 Incontri con i rappresentanti e con i genitori.....	6
5.3 Il questionario.....	6
5.4 Strumenti di comunicazione.....	7
5.5 Elaborazione dei questionari e mappa georeferenziata.....	8
6 Terza Fase (a): formazione degli equipaggi.....	10
6.1 Contatto con le famiglie.....	10
6.2 Sopralluoghi ed incontri “porta a porta” e “tavoli di quartiere”.....	10
6.3 Formazioni degli equipaggi definiti.....	11
6.4 Avvio del servizio.....	11
7 Quarta Fase: Monitoraggio annuale del sistema.....	11
8 I vantaggi di Scuol@BIS®.....	11
8.1 Grazie al <i>carpooling</i> .....	11
9 Cronogramma.....	12

## 1 Premessa

L'espressione mobilità sostenibile indica un sistema di mobilità urbana in grado di conciliare il diritto alla mobilità con l'esigenza di ridurre l'inquinamento e altri impatti sociali ed economici quali le emissioni di gas serra, lo smog, l'inquinamento acustico, la congestione del traffico urbano e l'incidentalità. Si possono aggiungere inoltre anche il degrado delle aree urbane (causato dallo spazio occupato dagli autoveicoli a scapito dei pedoni) e il consumo di territorio (causato dalla realizzazione delle strade e infrastrutture). Queste esternalità hanno un costo sociale che grava su tutti e possono ridurre soltanto con un'adeguata regolamentazione mediante intervento pubblico. Dal punto di vista normativo la mobilità sostenibile è stata introdotta con il Decreto Interministeriale Mobilità Sostenibile nelle Aree Urbane del 27/03/1998.

Il *carpooling* è una iniziativa di mobilità sostenibile che sta prendendo sempre più piede anche in Italia grazie alla diffusione di molte piattaforme *online* dove autisti e passeggeri adulti offrono e cercano passaggi. Il servizio di *carpooling* per le scuole è una particolare applicazione di questa idea che richiede una particolare attenzione nella gestione degli equipaggi per almeno due motivi: i passeggeri sono minori, ed il viaggio non è occasionale. Per questo è necessario organizzare al meglio una serie di attività che rendano sicuri e chiari i rapporti tra le famiglie che si coinvolgono, questioni che un software, seppur elaborato, non può gestire.

Per questo il progetto di *carpooling* scolastico "Scuol@BIS®" è una iniziativa di mobilità sostenibile che presenta innumerevoli vantaggi: è economico perchè fa risparmiare tutti, è ecologico perchè diminuiscono le emissioni inquinanti, è sociale perchè rafforza le relazioni all'interno della comunità locale.

Per questo Scuol@BIS® è unico.

## 2 Le scuole e gli studenti di Marcallo con Casone

Marcallo con Casone è un comune della Città Metropolitana di Milano di 6.250 abitanti, situato nella parte occidentale della provincia milanese.

L'istituto comprensivo è organizzato su due plessi diversi e la proposta formativa è così suddivisa:

Scuola	Classi	Iscritti
Primaria E. De Amicis		13 / 256
Secondaria L. da Vinci		8 / 169
<b>TOTALE</b>		<b>21 / 425</b>

Sul territorio comunale sono fino ad oggi attive due linee di scuolabus, con un mezzo di proprietà del Comune, da 50 posti. Una serve le scuole elementari, una le medie.

## 3 Scuol@BIS®: Il *carpooling* scolastico di agenda 21 consulting srl

Il servizio Scuol@BIS® è il servizio di *carpooling* per la scuola proposto da agenda 21 consulting srl. Diverse famiglie vengono organizzate per accompagnare i bambini a scuola a seconda delle esigenze e dei bisogni di ciascuno. Gli spostamenti dei bambini da casa a scuola vengono gestiti attraverso la formazione di equipaggi che, salvo eccezioni, restano stabili per l'intero anno scolastico.

### 3.1 Le fasi del progetto Scuol@BIS®

Il progetto nel suo complesso prevede quattro fasi:

1. Analisi di fattibilità,
2. Campagna informativa ed indagine con tutta la popolazione scolastica,

3. Composizione degli equipaggi
4. Monitoraggio.

Il progetto e le sue attività sono pensate e condotte per coinvolgere tutta la popolazione scolastica.

### 3.2 Cosa differenzia Scuol@BIS<sup>®</sup> dagli altri servizi di *carpooling* per la scuola

Sono molti gli aspetti che differenziano Scuol@BIS<sup>®</sup> da altri servizi da *carpooling* per la scuola. Nella maggior parte dei casi infatti l'incontro fra gli interessati avviene tramite piattaforma informatica.

**Scuol@BIS<sup>®</sup> invece fa delle relazioni fra le persone un vero e proprio punto di forza.**

La campagna informativa ed il questionario raggiungeranno il 100% dei ragazzi perché un nostro operatore passerà di classe in classe per consegnare i materiali ed il questionario. L'iniziativa viene inoltre illustrata in pubbliche assemblee (una per scuola). I dati raccolti con il questionario permetteranno di individuare le disponibilità ed i bisogni di trasporto degli alunni che verranno localizzati su una mappa elettronica [www.scuolabis.it](http://www.scuolabis.it) (webGis) di proprietà di Agenda 21 consulting srl. Quindi si formeranno gli equipaggi, non lasciando la libera iniziativa agli utenti che difficilmente si metteranno al computer di fronte ad una mappa elettronica per cercare un passaggio al figlio. Scuol@BIS<sup>®</sup> prevede infatti l'incontro con le persone, dapprima telefonicamente poi con incontri e visite a domicilio, perché incontrando le persone e capendo i loro timori ed i loro bisogni si possono individuare le soluzioni migliori.

Una volta che l'equipaggio proposto viene accettato, si chiede l'adesione formale ed il rispetto delle regole del servizio Scuol@BIS<sup>®</sup>. Gli equipaggi vanno predisposti per tempo e poi monitorati nel corso dell'anno scolastico. Un sistema informatico consente al Comune di verificare "giorno per giorno" su piattaforma web l'andamento del progetto e degli equipaggi.

Brevemente potremo riassumere per punti i principali aspetti che rendono Unico questo servizio di car pooling:

- Una campagna informativa mirata.
- Una proposta che si rivolge e raggiunge, durante la seconda fase, il 100% degli studenti.
- Una piattaforma che contiene il Data base completo ed aggiornato di tutti gli studenti.
- Una perfetta geolocalizzazione degli utenti attraverso un triplo sistema di verifica elettronica e, se il caso, di un sopralluogo sul posto.
- Una composizione degli equipaggi che avviene attraverso un "ruolo attivo e propositivo" di agenda 21 che valuta le risposte degli interessati, li interpella e combina gli equipaggi in base ai bisogni e non, come avviene in altre esperienze, attraverso un sistema "passivo" autogestito che gira sul web.
- Una forte presenza sul territorio degli operatori di agenda 21 con incontri "porta a porta" con gli interessati.
- Un sistema di rimborsi tra utenti attraverso la collaborazione con l'associazione Carpooling Italia, opzione questa che possibile solo nel caso di equipaggi con autista fisso.
- Una assicurazione supplementare (polizza infortuni) per gli utenti che desiderano maggiori garanzie di sicurezza.
- Una serie di proposte "premianti" per chi aderisce al car pooling tra cui il parking pass, ossia dei parcheggi riservati nei pressi della scuola per gli equipaggi registrati.

Per tutti questi motivi Scuol@BIS<sup>®</sup> è un marchio registrato.

## 4 Prima Fase - analisi di fattibilità

Questa prima fase consente di mettere a fuoco tutti gli elementi progettuali, conoscere le dinamiche territoriali e gli spazi fisici (scuole, parcheggi, percorsi pedonali) e/o servizi (anticipo scolastico, linee scuolabus) presenti sul posto. Consente soprattutto di acquisire il Data base degli studenti e di georeferenziarlo così da capire, tramite mappa, la dislocazione della popolazione territoriale. Questa analisi sarà effettuata tramite software proprietario di agenda 21 consulting, software che è stato appositamente sviluppato per questo tipo di analisi.

### 4.1 Il database degli studenti e loro localizzazione

Il data base degli studenti sarà richiesto dall'Amministrazione comunale alla scuola e dovrà essere fornito in formato elettronico, contenendo almeno i seguenti campi: Nome alunno, Cognome alunno, Codice Fiscale (opzionale), Classe frequentante, Scuola frequentante, Via di residenza, Nome genitore, Cognome genitore, Recapito telefonico fisso, Recapito telefonico mobile, e-mail. Agenda 21 è disponibile ad affiancare e collaborare con il personale della segreteria scolastica per l'esatta estrazione del Data base e la successiva normalizzazione dei dati.

Questi dati sono necessari per avere le posizioni di tutti gli studenti e, successivamente, per avviare e mantenere i contatti con gli interessati.

La piattaforma di Scuol@BIS® effettua inizialmente automaticamente una doppia localizzazione di ciascun utente (primo posizionamento con Google Map e secondo con Here di Nokia). Se i sistemi localizzativi coincidono la procedura si arresta altrimenti si passa al navigatore Michelin (Viamichelin). In caso di dubbio l'operazione di geolocalizzazione si conclude con una rilevazione sul posto.

### 4.2 Le altre informazioni da raccogliere

In questa fase si raccoglieranno altre informazioni utili a valutare la fattibilità del progetto di car pooling, ed in particolare:

- orari e rientri scolastici, gestione della logistica in entrata ed uscita;
- parcheggi auto per insegnanti, per gli altri utenti e spazi dedicati alla bicicletta;
- linee dello scuolabus, percorsi ed orari in formato elettronico;
- altre linee di trasporto pubblico esistenti ed orari vigenti;
- l'individuazione di eventuali figure di riferimento per lo sviluppo del progetto (una insegnante per plesso, il Comitato genitori, il Consiglio d'Istituto).

### 4.3 Il report sulla fattibilità del car pooling

Questa fase si conclude con la consegna di un report cartaceo e la consegna della piattaforma ScuolaBIS. Il Report riporterà oltre agli elementi conoscitivi individuati e descritti ai punti precedenti anche l'elenco dettagliato delle attività e delle azioni da svolgere nel proseguo del progetto. Particolare attenzione andrà posta all'individuazione di uno o più benefit/agevolazione che l'amministrazione comunale intende riservare a chi aderirà al car pooling, come ad esempio:

- **Parking Pass** - Il parcheggio riservato nei pressi della scuola per chi fa car-pooling. Una adesivo od un pass da esporre ed alcuni parcheggi riservati fuori dalla scuola per chi fa car-pooling. Un sistema pratico e veloce per dire grazie a chi viaggia carico.
- **Buono spesa in cartoleria** - Un buono spesa di 15 Euro per chi si presta a fare da autista per il car-pooling.
- **Alzatine per le auto** per tutti gli scolari delle elementari che aderiscono al car-pool - Il Comune fornisce il rialzo per tutti gli aderenti al car-pooling. Costo 12 Euro a rialzo.

- **Assicurazione supplementare** - Una ulteriore polizza infortuni a disposizione di chi cerca maggiori coperture e serenità per il servizio di car-pooling. Costo 12 Euro a bambino all'anno.
- **Agevolazioni su pre scuola o dopo scuola** - Per chi aderisce al car-pooling priorità di accesso per il servizio di pre-scuola e dopo scuola.

In questa fase di fattibilità è necessario individuare e definire con precisione cosa si intende riservare agli utenti che aderiscono al car pooling, in modo da poterlo esprimere con chiarezza nel corso della campagna informativa.

Il report conterrà naturalmente le considerazioni conclusive sulla fattibilità del car pooling, descrivendo le probabili aree critiche e, al contempo, i fattori di successo. Le conclusioni saranno distinte in base a ciascun plesso scolastico.

Al termine di questa prima fase si è nelle condizioni ottimali per dare avvio alla fase pubblica del progetto.

## 5 Seconda fase - campagna informativa e indagine

Il progetto ScuolaBIS entra ora nel vivo. Da qui in avanti le attività avranno un certo impatto sull'opinione pubblica e sarà necessario realizzare quanto previsto con professionalità e molta capacità di ascolto per anticipare eventuali timori e/o perplessità ed aggiustare quindi la campagna informativa.

### 5.1 Incontro con i Dirigenti scolastici

L'incontro con i Dirigenti scolastici degli istituti comprensivi coinvolti nel progetto è fondamentale per illustrare il funzionamento del sistema Scuol@BIS® e sarà essenziale per coordinarsi in modo da comprendere i ruoli e le mansioni di ognuno. La scuola, infatti, dovrà conoscere come funzionerà il servizio Scuol@BIS® e le finalità dell'indagine conoscitiva. Dovrà collaborare con il Comune ed Agenda 21 consulting affinché tutte le attività della prima fase siano svolte con il pieno coinvolgimento dei genitori degli alunni. L'incontro con i dirigenti scolastici dovrà necessariamente avvenire prima di ogni altra attività e dovrà essere convocato e presieduto dall'assessore comunale competente.

### 5.2 Incontri con i rappresentanti e con i genitori

Per avviare il progetto Scuol@BIS® nella giusta maniera è quantomai opportuno sensibilizzare la popolazione scolastica e le loro famiglie sul progetto facendo circolare le giuste informazioni. In prima istanza si prevede un incontro con i rappresentanti di classe o con il Comitato dei genitori e successivamente un incontro per plesso scolastico allargato a **tutti** i genitori. In questa fase sia il Comune che la scuola svolgono un ruolo importante. La convocazione delle assemblee sarà fatta attraverso una informativa distribuita nelle classi a firma del Sindaco e del Dirigente scolastico (se disponibile), accompagnata da un depliant informativo sul progetto.

Nel corso degli incontri è necessaria la partecipazione attiva di almeno un paio di amministratori locali anche se sarà compito di Agenda 21 predisporre tutti i materiali e tutte le presentazioni utili alla gestione della serata.

### 5.3 Il questionario

Il questionario, concordato con il Comune, conterrà una serie di domande per conoscere le disponibilità ed i bisogni di trasporto di **tutti gli alunni** del territorio e sarà calibrato in modo da trarre informazioni sulle vie di provenienza degli alunni, le modalità di trasporto utilizzate, le informazioni relative agli orari di spostamento, il percorso effettuato, la propensione a cambiare abitudini ed a quali condizioni.

Il questionario cartaceo da compilare in famiglia verrà recapitato a tutti gli studenti tramite la scuola qualche giorno dopo gli incontri del punto precedente. Il questionario dovrà essere distribuito anche ai

genitori degli alunni della scuola dell'infanzia frequentanti l'ultimo anno, mentre non sarà distribuito alle classi terze delle secondarie.

Oltre alla versione cartacea sarà disponibile una versione *on-line*, in alternativa, le cui modalità di accesso saranno comunicate nella lettera di trasmissione del questionario cartaceo.

La **distribuzione del questionario** sarà fatta da personale di agenda 21 consulting **presso le singole scuole**, coinvolgendo i ragazzi in sede di distribuzione, con una rapida presentazione, svolta in ogni classe.

I questionari potranno essere riconsegnati presso la scuola su apposito box fornita dalla scrivente, oppure spediti via fax o via e-mail dedicata.

#### 5.4 Strumenti di comunicazione

Gli strumenti di comunicazione sono ideati e prodotti da agenda 21 consulting e consistono in:

- ⤴ locandine in A3 da appendere presso le scuole, gli uffici pubblici ed altri edifici o luoghi di incontro;
- ⤴ pagine informative da inserire nel sito internet del Comune e/o nelle pagine Social;
- ⤴ pagina informativa con i materiali per il *download* su [www.scuolabis.it/marcalloconcasone](http://www.scuolabis.it/marcalloconcasone)
- ⤴ presentazioni Power point personalizzate per le scuole di Marcallo con Casone da utilizzare durante le assemblee e gli incontri;

Saranno inoltre forniti:

- ⤴ depliant da consegnare alle famiglie tramite la scuola;
- ⤴ banchetto informativo con postazione personalizzata da realizzare fuori dalla scuola;
- ⤴ distribuzione adesivi promozionali del progetto ai bambini delle scuole primarie;
- ⤴ due striscioni stradali (2 m x 0,8 m), che verranno appesi sul cancello della scuola (la miniatura dello striscione è riportata di seguito);
- ⤴ distribuzione e raccolta dei box “raccolgi schede” presso le scuole interessate;



In questa fase il ruolo della scuola consiste soprattutto nell'agevolare la distribuzione dei materiali e degli avvisi rivolti alle famiglie tramite gli studenti oltre a collaborare nell'individuazione delle date per le assemblee e facilitare la consegna e riconsegna dei questionari.

Per illustrare correttamente il progetto Scuol@BIS®, ed in particolare il questionario di analisi che sarà utilizzato, saranno organizzati incontri con le famiglie degli alunni (uno per la scuola primaria e uno per la secondaria). Gli incontri saranno rivolti a **tutte le famiglie** e non solo agli utenti dello scuolabus.

L'incontro sarà condotto dall'Amministrazione comunale anche se la predisposizione di tutti i materiali della serata saranno predisposti da agenda 21 consulting. Agli incontri pubblici è consigliata la presenza sia del referente politico che tecnico/amministrativo del Comune.

Ove possibile gli incontri per le scuole si svolgeranno nella stessa giornata, in orario pre-serale per le scuole primarie e dopo cena per la secondaria, comunque da concordare con l'Amministrazione Comunale.



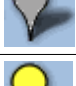

## **5.5 Elaborazione dei questionari e mappa georeferenziata**

Le informazioni raccolte con il questionario andranno ad implementare il portale informatico [www.scuolabis.it](http://www.scuolabis.it) in modo da avere tutte le informazioni sul database georeferenziato, già utilizzato nella prima fase (fattibilità). Il portale consentirà di visualizzare tutti i rispondenti e di poterli filtrare per scuola, per classe, per età, etc..

Lo strumento risulterà molto utile sia in questa fase che, soprattutto, per quella di costituzione degli equipaggi (fase 3) e risulta accessibile anche all'amministrazione comunale (tramite password).

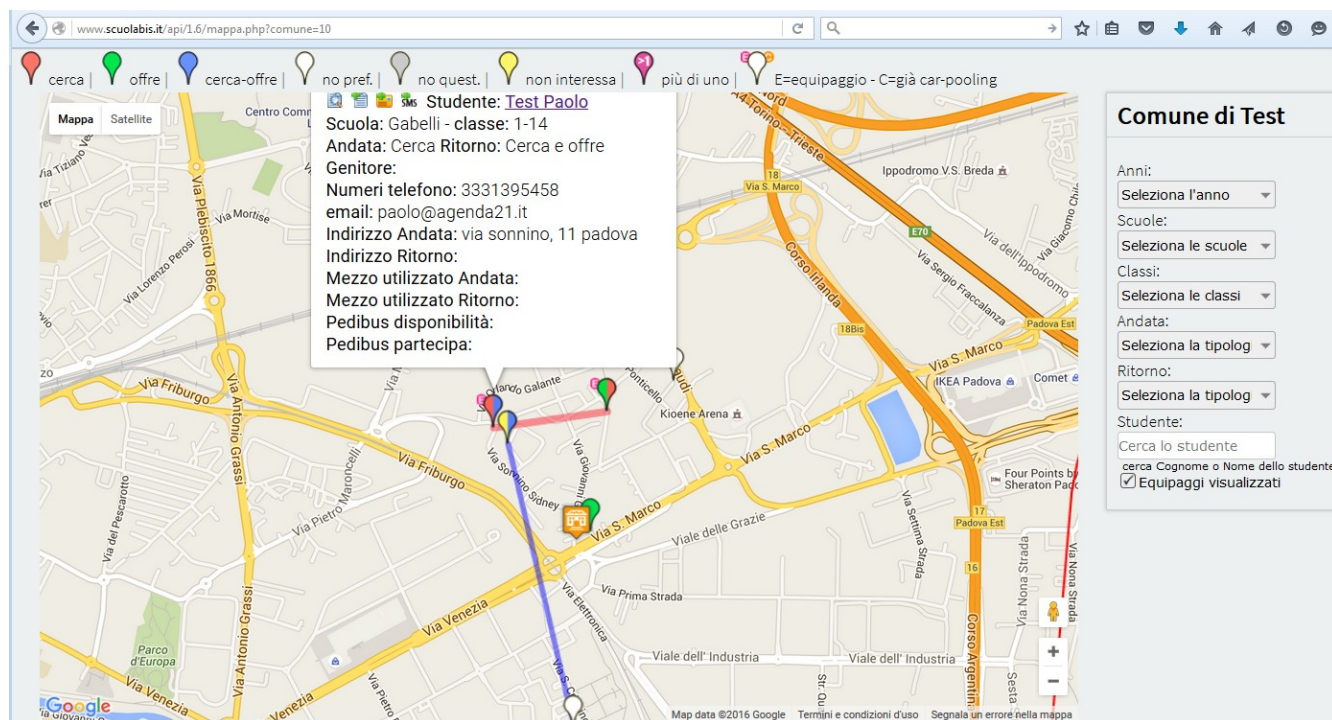
I dati dei questionari saranno trasformati in pin che potranno assumere diversi colori a seconda della disponibilità dichiarata per il viaggio di andata o per il viaggio di ritorno. Il pin infatti risulterà diviso in due parti e potrà assumere diversi colori a seconda delle indicazioni raccolte nel questionario con la parte sinistra che indica l'interesse per il viaggio di andata e la parte destra con l'interesse per il ritorno. Nella tabella seguente sono riportati i colori corrispondenti alle disponibilità dichiarate.



	Cerca passaggio
	Offre passaggio
	Cerca e offre passaggio
	Nessuna preferenza
	Questionario non compilato
	Non interessa
	Soggetto in equipaggio
	Soggetto che attua già il <i>carpooling</i>

Se il soggetto dichiara di attuare già il carpooling nella sua estremità superiore sinistra apparirà una “C” arancione, mentre se il soggetto viene messo in equipaggio apparirà nella sua estremità superiore destra una “E” fucsia. Questi due elementi potranno combinarsi con qualsiasi colore del pin.

La figura seguente riporta una videata della mappa del comune TEST ove è evidenziata la “nuvoletta” informativa, che si attiva con un click, sul singolo soggetto.



Dalla piattaforma è quindi possibile inviare email ed SMS, che una volta spedite vengono registrate nella lista delle attività. In caso di telefonata o visita a casa, l'operatore annota sulla piattaforma quanto fatto

in modo da poter ricostruire i contatti avviati e alle proposte di viaggio sondate. La piattaforma, al momento non è self-made per le famiglie, ma è uno strumento di analisi e di monitoraggio della situazione del carpooling per l'operatore e strumento di controllo per il Comune. È comunque possibile l'implementazione del sistema per l'utilizzo della piattaforma da parte degli utenti.

La piattaforma è già disponibile con un accesso test utilizzando le seguenti credenziali:

User ID: [comune@scuolabis.it](mailto:comune@scuolabis.it)

Password: password

A conclusione di questa fase sarà predisposto uno specifico Report finale che sarà il risultato dell'analisi dei bisogni e delle potenzialità degli equipaggi. I dati raccolti con il questionario congiuntamente all'analisi del territorio, consentiranno di pianificare gli affiancamenti "potenziali" tra alunni e conducenti. Nel Report infatti, oltre a riportare la sintesi e le elaborazioni di quanto emerso dai questionari si cercherà di eseguire una primissima ipotesi sugli "equipaggi teorici", ossia su possibili abbinamenti che riducano al minimo il numero di veicoli in circolazione, le distanze percorse e tengano conto di una certa omogeneità al gruppo di viaggio.

Tali considerazioni potrebbero essere affette da un certo tasso di errore poiché in questa fase non sono ancora previsti incontri personali con le famiglie interessate. Il report conterrà quindi una prima valutazione sul numero possibile di "equipaggi teorici" e le principali criticità da affrontare, così come emergono dai questionari compilati dagli utenti. Nella fase successiva del progetto si passerà invece ad incontrare di persona gli interessati per comporre gli equipaggi in via definitiva secondo specifiche attività.

## 6 Terza Fase: formazione degli equipaggi

La terza fase è quella che contraddistingue Scuol@BIS® da un qualsiasi altro *carpooling*. Il contatto con le famiglie, i sopralluoghi, gli incontri "porta a porta", e la presenza sul territorio sono ciò che contraddistingue l'attività di agenda 21 consulting per la trovare l'intesa fra le famiglie e quindi la realizzazione degli equipaggi.

Gli equipaggi sono ipotizzati e proposti da agenda 21 agli interessati (e non viceversa) e vengono strutturati secondo 2 tipi di accordo:

- ▲ **a rotazione**, se a turno in ogni famiglia c'è qualcuno che si rende disponibile a fare da autista (chi all'andata e chi al ritorno o a settimane alterne);
- ▲ **con autista fisso**, se un genitore si rende disponibile a fare sempre l'autista e a trasportare altri scolari. In questo caso sono previste delle compensazioni economiche tra utente trasportato e utente autista.

Vediamo punto per punto la sequenza delle attività da svolgere per costituire un equipaggio.

### 6.1 Contatto con le famiglie

Il contatto con le famiglie avverrà inizialmente tramite telefono e via mail e servirà a confermare e completare le informazioni raccolte con il questionario. Successivamente ad ogni famiglia interessata sarà proposta la soluzione di "equipaggio teorico" emersa dall'analisi dei questionari. In genere la maggior parte dei genitori inizia in questo momento a valutare la proposta seriamente. Alcuni si organizzeranno con soluzioni autonome altri si affideranno al progetto.

### 6.2 Sopralluoghi ed incontri "porta a porta" e "tavoli di quartiere"

L'organizzazione di sopralluoghi ed incontri "porta a porta" con i singoli genitori o di "tavoli di quartiere" con gruppi di genitori vicini saranno utili per garantire la fattibilità del sistema. I sopralluoghi serviranno anche per avere una panoramica diretta del contesto insediativo e territoriale dell'area interessata. In questo modo sarà possibile definire eventuali situazioni particolari che possono influenzare le scelte di composizione degli equipaggi o i tragitti eseguiti dai genitori. **Il contatto diretto con le persone serve**

soprattutto per comunicare la serietà del progetto Scuol@BIS® ed affrontare singolarmente i dubbi e le domande di ciascuno. Questa attività richiede un po' di tempo ed altrettanta pazienza.

### 6.3 Formazioni degli equipaggi definiti

Con questa attività si vanno a configurare gli equipaggi definitivi. Le famiglie a cui è stato proposto un equipaggio decideranno se aderire o meno al progetto sottoscrivendo le specifiche “**Norme di funzionamento**” dello Scuol@BIS®. Dette “Norme di funzionamento” disciplineranno il comportamento da assumere affinché il progetto possa raggiungere gli obiettivi prefissi. La gestione (distribuzione, raccolta e archiviazione) di detta documentazione sarà completamente a carico di agenda 21 consulting srl.

Chi aderisce formalmente al progetto dovrà anche sottoscrivere un'autocertificazione sulla regolarità dei documenti assicurativi dell'auto, sul libretto di circolazione (revisione auto) e la patente di guida.

Chi sottoscrive le norme di funzionamento sarà classificato come un utente/equipaggio “registrato” in caso contrario sarà invece riportato come utente/equipaggio “volontario”.

Il sistema prevede, ove disponibile, la presenza di un autista di riserva, ossia di un autista che non si assume un impegno sistematico per formare un equipaggio ma è disponibile a coprire eventuali imprevisti e quindi a fare da riserva, in caso di bisogno.

### 6.4 Avvio del servizio

L'avvio del sistema avverrà previa assemblea con gli equipaggi da effettuare circa 8/10 giorni prima dell'avvio dello Scuol@BIS® (previsto a settembre 2018). L'incontro informativo con tutti gli equipaggi servirà a confermare i dettagli del funzionamento del servizio e a procedere ad eventuali aggiustamenti in caso di incompatibilità tra persone o altri imprevisti.

## 7 Quarta Fase: Monitoraggio annuale del sistema

Il monitoraggio annuale del sistema avviene tramite contatto telefonico e via e-mail a cadenza trimestrale e servirà a garantire la corretta funzionalità dello Scuol@BIS®.

Sarà compilato un piccolo Report ogni tre mesi che conterrà tutte le evidenze positive del servizio e le criticità presenti. La struttura stessa del servizio permetterà una raccolta continua delle adesioni durante l'anno scolastico portando, nel caso si presentino condizioni favorevoli, alla creazione di nuovi equipaggi.

Nella maggior parte dei casi gli equipaggi funzionano senza problemi anche per più anni. Nel malaugurato caso che sorga qualche spiacevole imprevisto e che l'equipaggio non sia più in grado di funzionare, agenda 21 consulting è disponibile per l'intero anno scolastico, su segnalazione degli interessati o a seguito di un monitoraggio, a proporre nuove soluzioni di viaggio.

## 8 I vantaggi di Scuol@BIS®

### 8.1 Grazie al *carpooling*

- ♣ Il Comune risparmia oltre il 70% rispetto ai sistemi tradizionali di trasporto (scuola bus).
- ♣ Le famiglie risparmiano tempo, soldi e chilometri.
- ♣ I bambini impiegano meno tempo per andare a scuola.
- ♣ Aumentano le occasioni di socializzazione e conoscenza tra famiglie.
- ♣ Si diffonde una cultura della mobilità sostenibile

- ⤴ Si riduce il traffico privato intorno alle scuole (da 1 bambino, 1 macchina, 1 autista, a 3 bambini, 1 macchina, 1 autista).

## 9 Cronogramma

	Attività	Mar	Apr	Mag	Giu	Lug	Ago	Set
I	Il database degli studenti e loro localizzazione							
	Le altre informazioni da raccogliere							
	Il report sulla fattibilità del car pooling							
II	Incontro con il Dirigente scolastico							
	Incontri con i rappresentanti e con i genitori							
	Il questionario							
	Strumenti di comunicazione							
	Elaborazione dei questionari e mappa georeferenziata							
III	Contatto con le famiglie							
	Sopralluoghi ed incontri "porta a porta"							
	Formazioni degli equipaggi definiti							
	Avvio del servizio							
IV	Monitoraggio degli equipaggi	Ogni tre mesi (Dic '18; Feb '19; Apr '19)						